

ニューフェイス紹介



～フレッシュな新メンバーを紹介します～
次号も引き続き新人紹介をいたします。どうぞ期待！



コラボえどがわ本部 沼田 美佳

はじめまして。
医療・福祉業界はじめての事務担当です。
お隣葛飾区在住なのですが、通勤に時間がかかるので、そこは趣味の時間へ。
前職退職の饒別にいただいたBluetoothイヤホンと共に、海外ドラマを観まくっています。乗り過ぎに注意ですね。
コラボえどがわの皆様と出会えたのもなにかの縁。
いつか皆様の活動の下支えになれる日がくるように頑張ってお参ります。



ワーク花きりん 関口 謙一

はじめまして65歳ピチピチではなく、ヨレヨレの新人です。
数年前まで婦人靴業界に約40年間従事しておりました。
経験が役立つ仕事がしたくこちらに採用頂きました。趣味は広く浅くロックバンドでギターを弾いたりバイクでツーリングやキャンプをしたり古着屋周りDIY、イラストなど色々下手なりに楽しんでおります。
お酒の誘いは殆ど断りませんので、よろしくお祈りいたします。



ワーク花きりん 櫻井 真美

4月から非常勤職員としてお世話になっております櫻井です。
去年仙台市から引っ越してきたばかりです。
お仕事も土地勘も、右も左も分からない状態ですが早くお役に立てよう頑張ります。
ベタですが映画と読書が好きです。怖めの映画をよく観ます。
世の中で一番好きな食べ物はガーナチョコレートです。
皆さんよろしくお祈りいたします。



ほっと一息コラム



TSマーク
(赤色マーク)

サイクリングが気持ちの良い季節になりました。皆さんは安全な自転車に乗っていますか？「自転車安全整備士」というプロの整備士に有料の点検をしてもらうと、TSマークが貼られます。「TSマーク」のTSは、Traffic（交通）Safety（安全）の頭文字で、「交通安全」という意味です。「コラボえどがわ」の職員が乗っている全ての自転車には、TSマークが貼られ、ご利用者様のもとへ笑顔で訪問するスタッフの安全にひと役買っています。皆さんも年に一度点検をして、安全な自転車でサイクリングを楽しんでくださいね。
(広報委員 上野)

編集後記

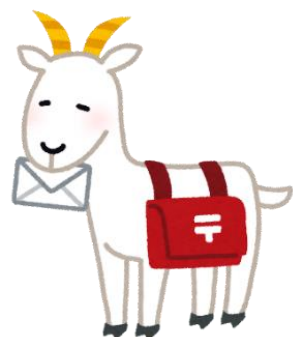
今年度より副編集長になりました原です。

近年の花きりん新聞は「文字が多い！」のが課題です。地域の皆さんに伝えたい思いが溢れんばかりがゆえなのですが、熱（圧？）すぎて読んでいただけないのは本末転倒、読みやすい花きりん新聞を目指してブラッシュアップしていきます！

今年度は「こんなコーナーどう？」のご提案も大募集中です。

ぜひお近くのスタッフでも、メールでも結構ですので、ご意見をお寄せください。

今年度も花きりん新聞をよろしくお祈りいたします♪



(副編集長 原)



花きりん新聞

第25号
発行:コラボえどがわ
令和4年5月発行



新年度コラボえどがわ 各事業所の取り組み ひきこもり支援・ナース・ワーク・ハートの4事業所～

船堀&葛西ナース花きりん



江戸川区で初めて精神科訪問看護ステーションとして誕生したナース花きりんは今年の7月で満10年を迎えます。
2018年には船堀店も開設し、葛西店共々利用者様が安心して地域生活が送れるようサポートの体制を整えております。新型コロナウイルス感染との闘いも3年目を迎え、日々

感染対策に努めながら訪問させて頂いております。

これからも皆様と共に笑顔で過ごせますようスタッフ一同願っております。

ワーク花きりん

新しいスタッフが3名加わり、一日通所を再開させたことで活動の幅が少しずつですが広がられています。

今年も『働きたい・就職したい・楽しみたい』といった皆さんのニーズに応えられるようにスタッフ一丸となって頑張っていきます！その活動の一環として、現在、新規事業プロジェクト『お墓清掃代行サービス』を検討しています。そこで、皆様のニーズを把握したいので、下記のQRコードからアンケートにご協力いただくと助かります。
では、今年度もよろしくお祈りいたします。



ひきこもり支援

昨年度始まったひきこもり相談支援事業。日を追うごとに相談件数が増え、ひきこもり相談窓口の知名度が少しずつあがっていることを実感しています。今年度は、昨年行われた江戸川区ひきこもり調査の結果を踏まえ、訪問や二次調査を通して、つながり続けることを目指して支援していきます。事務所は上一色コミュニティセンター内（江戸川区の北端…とっても静かな環境）に移動し、新しい職員3名が加わることになりました。今年度も相談者の方々に寄り添い、一緒に悩み考えていきたいと思っています。

ハート花きりん

ハート花きりんは、障害を持つ方やそのご家族が、地域の中で自分らしく、生き生きと、暮らしていけるよう、相談支援を通してサポートすることを目指しています。本年度も、昨年に引き続き相談員同士で一緒に考え、幅広い視点で考えていくことを心掛けていきます。また、日々変わる福祉制度や、その他江戸川区や近隣の情報にアンテナを張り、新しい情報収集にも努めていきたいと思っています。これからも、利用者の皆さんと一緒に悩み、ともに歩いていく丁寧な相談支援を目指して日々奮闘していきたいと思います。



我が家のペット自慢

お名前：シー・ズー(ミックス)

犬種：ホリオダイゴ 14歳

チャームポイント：

- ・14歳ですが可愛いと言われる事が多い♡
- ・女性に気を遣う、優しい。
- ・傷を舐めて治してくれる。

飼い主：ホリオママ



江戸川区の名所-訪問しているからこそわかる-私の癒しのスポット-



癒しスポット①：臨海球技場

ワーク花きりんの清掃作業先の一つ「臨海球技場」のスロープからの景色です。清掃作業の終わった帰り道、広い空と遠くに広がる首都高、その向こうに広がる都心の街並みがなんとも言えずきれいで心洗われます。

首都高を走る車は宙を走っているようにも見え、さながら未来都市のようです。

(ワーク花きりん 高木)



癒しスポット②：新川千本桜

葛西と船堀の間を流れる新川の光景です。訪問の際に、あえて一般の道路を走らず新川沿いの道を選んだりしています。桜が咲き乱れる景色も去ることながら、春から初夏にかけては新川に生まれたばかりの赤ちゃんを引き連れたカモの親子が泳いでいることもあり、ほっこり◎します。

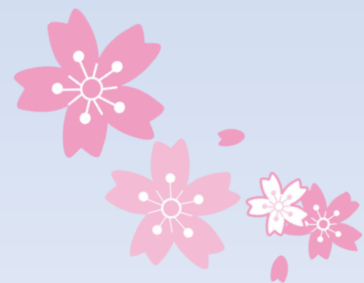
(ハート花きりん 笹本)



癒しスポット③：一之江境川親水公園

新川と旧中川をつなぐ一之江境川親水公園の中でも、この場所は川の中の藻のグリーンとつつじのコントラストが群を抜いて美しいと思っています！川沿いを南方向に少し歩くと二之江さくら公園があり、夏はこどもたちの水遊びスポットになっています。猛暑の訪問中は一緒に混ざって水浴びした～い！と童心に返りたい気持ちになりますが、いい大人なので我慢しています……。

(ハート花きりん 原)



「あーと花きりん」-利用者様の作品紹介-



「桜の写真」くみ



「マイクロエヴァ13号機」
T2



「夢に向かって」ひろっぺさん
コメント：
ハワイの女の子も一緒です。

掲載作品募集中です。奮ってご参加ください！

リレー式職員紹介 ***ハート花きりん・原 陽子***

♪好きな食べ物

ごはん(米)が大好きです。おかずとしてはカレーと酢豚が上がりますが、カレーに胃もたれをするこの頃……。最近は糖質50%offのルーやカレー粉を使って油分の少ないカレーを研究中です。(成長期の我が子には迷惑かも?)



♪出身地

大学入学まで鳥取県で生活していました。薄っぺらい県なので子ども時代は山も海も遊び場でした。さて、どこにあるかご存じですか?鳥取と島根の位置を1回目で正解した方は地理上級者です!プレゼントはありませんが賞賛しますのでお知らせください。

♪仕事をしている上で大切にしていること

面談や相談のあとは少しでも気持ちが整理できていたり、軽くなってもらえるといいなあと考えつつ関わらせていただいています。自分自身、一人だけで考えるとHP削られ当たって砕けて……でも誰かとまず話してみると霧が晴れて前向きに考えられたという経験をたくさんしているので、皆さんの自己決定の一助になれば、と考えて日々支援しています。

♪自己PR

キャパシティがあまり広がらないので「いかに手を抜いて大きな問題にならず生活するか」を据えて、特に「家事の手の抜き方」についてはブラッシュアップを重ねていると自負しています(笑)今後もコラムなどで話題提供できたらな～と考えています。ご興味のある方はお声かけ下さい☆

♪次のバトンは ひきこもり支援の川戸さんをお願いします◎

